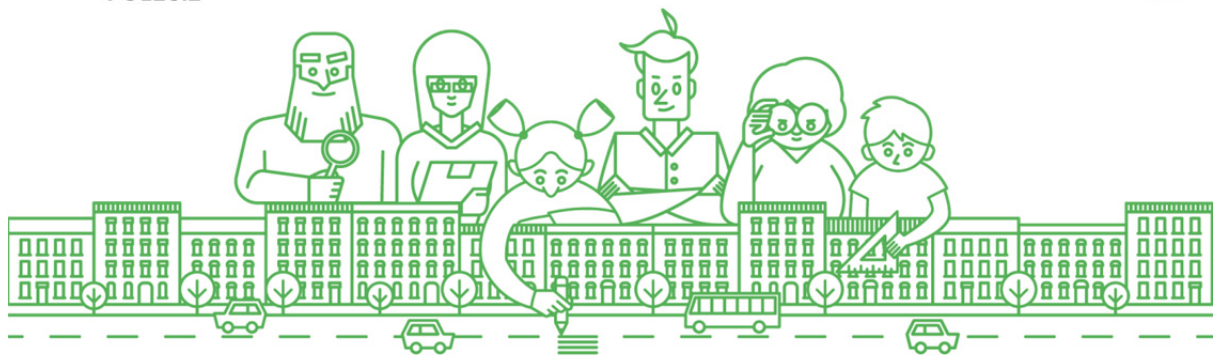
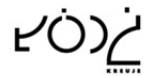


ZMIENIAMY ULICE

TOM II_Ewaluacja

STARE
POLESIE

ZMIENIAMY ULICE!



Łódź/Gdańsk/ Warszawa

październik | 2018

ZMIENIAMY ULICE

TOM II_Ewaluacja

Zamawiający:

Miasto Łódź

Opracowanie:

dr inż. arch. Monika Arczyńska

A2P2 architecture & planning

dr inż. arch. Łukasz Pancewicz

A2P2 architecture & planning

Agnieszka Reiske

Społecznie Zaangażowani

Szymon Iwanowski

Społecznie Zaangażowani

Ewaluacja została przeprowadzona przy wsparciu Kolektywu Badawczego
w składzie: Michał Kocikowski i Mikołaj Łątkowski.

Łódź/Gdańsk/Warszawa, październik 2018

Spis treści

1. Wstęp	5
2. Wnioski zespołu realizatorów zadania dotyczące zastosowanych form partycypacji wraz z autoewaluacją	6
Identyfikacja Interesariuszy Zamówienia	6
Harmonogram prowadzonych działań – część diagnostyczna.....	8
Harmonogram prowadzonych działań – część konsultacyjna.....	9
Miejsce prowadzenia działań	11
Zastosowane formy partycypacji – ambasadorzy projektu.....	12
Zastosowane formy partycypacji – warsztaty kroczące	13
Formy zbierania i prezentowania opinii	15
Zespół projektowy	18
3. Raport z wywiadów z uczestnikami procesu partycypacji	20
Ewaluacja procesu konsultacyjnego.....	20
Akcja informacyjna.....	21
Realizacja	22
Efekty i użyteczność.....	24
4. Rekomendacje dotyczące skuteczności i efektywności użytych narzędzi - podsumowanie	26
5. Proponowane sposoby angażowania w warsztaty ogrodnicze	31

Wstęp

Niniejsze opracowanie jest podsumowaniem realizacji zadania „Opracowanie modelu prowadzenia partycypacji społecznej w projektowaniu przestrzeni publicznej dla inwestycji miejskich”, wykonanego na zlecenie Urzędu Miasta Łodzi w ramach projektu „Opracowanie modelu prowadzenia rewitalizacji obszarów miejskich na wybranym obszarze w Mieście Łodzi – etap 2”. W ramach przedmiotowego zadania firma A2P2 architecture & planning oraz Stowarzyszenie Społecznie Zaangażowani opracowali i przeprowadzili rozbudowany proces konsultacyjny dotyczący planowanej przebudowy pięciu odcinków ulic na Starym Polesiu w Łodzi. Przedstawiono produkt – wytyczne do projektów przebudów skonsultowane z Interesariuszami Zamówienia.

1

Po zakończeniu działań zaplanowanych w pilotażowym procesie planowania przestrzeni, dokonana została ewaluacja głównych elementów składowych tego procesu, rzutujących na jego jakość i efektywność. Dla zobiektywizowania wyników walidację przeprowadzono w wymiarze wewnętrznym (zespół projektowy - autoewaluacja) i zewnętrznym (zespół socjologów przeprowadził wywiady z uczestnikami – zarówno mieszkańcami i lokalnymi przedsiębiorcami, jak i urzędnikami). W takim też układzie przedstawiona jest treść niniejszego opracowania.

Wyniki przeprowadzonej ewaluacji są podstawą do wypracowania instrukcji partycypacyjnego planowania przestrzeni publicznych (tom III pracowania).

Wnioski zespołu realizatorów zadania dotyczące zastosowanych form partycypacji wraz z autoewaluacją

Identyfikacja Interesariuszy Zamówienia

2

W procesie zidentyfikowano wszystkie kluczowe grupy interesariuszy, dla których istotny będzie docelowy kształt zmodernizowanych przestrzeni. Proces identyfikacji i hierarchizacji interesariuszy odbył się przed rozpoczęciem jakichkolwiek innych działań w ramach realizacji zadania. W ustaleniach udział wzięli zespół projektowy (dwoje architektów i urbanistów z firmy A2P2 oraz dwoje członków Stowarzyszenia Społecznie Zaangażowani znających realia obszaru będącego przedmiotem planowanych konsultacji).

Wypracowana hierarchia Interesariuszy Zamówienia przedstawia się następująco:

- Dorośli mieszkańcy (w tym seniorzy) przedmiotowych odcinków ulic;
- Dzieci i młodzież – mieszkańcy przedmiotowych odcinków ulic;
- Lokalny biznes oraz instytucje: przedsiębiorcy mający siedziby przy tych odcinkach (głównie o charakterze handlowo-usługowym: sklepy spożywcze, branżowe, apteka, usługi medyczne, usługi w zakresie rekreacji, fryzjerskie, prawnicze, cateringowe, przedszkole niepubliczne

drukarnia, salon samochodowy, parafia pw. św. Mateusza Ewangelisty, Wojewódzki Inspektorat Ochrony Środowiska w Łodzi);

- Instytucje mające te obszary w swojej pieczy: Policja (dzielnicowi), Straż Miejska, pracownicy socjalni MOPS oraz streetworkerzy, pracownicy MPO, Rada Osiedla Stare Polesie;
- Mieszkańcy, przedsiębiorcy i instytucje z sąsiednich odcinków ulic;
- Lokalni aktywiści, NGOsy, grupy nieformalne;
- Administratorzy zasobów komunalnych oraz zarządcy nieruchomości prywatnych i wspólnotowych znajdujących się przy przedmiotowych odcinkach ulic;
- Inni użytkownicy przestrzeni, np. korzystający z usług, z ciągów komunikacyjnych, ale niemieszkający na przedmiotowym obszarze;
- Urząd Miasta Łodzi, a w nim w szczególności: Biuro ds. Rewitalizacji, Biuro ds. Partycypacji, Zarząd Inwestycji Miejskich, Miejska Pracownia Urbanistyczna, Zarząd Zieleni Miejskiej, Biuro Architekta Miasta, Biuro Miejskiego Konserwatora Zabytków;
- Wykonawca Inwestycji.

Mimo prób nie udało się zaprosić do uczestnictwa w procesie przedstawicieli lokalnej parafii. Półtoragodzinna, emocjonalna rozmowa proboszcza parafii z ambasadorem projektu nie zaowocowała pozytywnymi ustaleniami odnośnie uczestnictwa parafii w konsultacjach. Podstawowa rozbieżność polegała na odmiennym postrzeganiu priorytetów miejskich inwestycji w sąsiedztwie parafii: wedle słów proboszcza nie ma sensu przebudowywanie ulic, dopóki nie zapewniono mieszkańcom kamienic komunalnych dostępu do bieżącej wody, toalety, miejskiego ogrzewania i kanalizacji. Wstępna zgoda proboszcza parafii na wywieszenie tablicy informacyjnej na ogrodzeniu parafii została cofnięta.

Autoewaluacja

- Projekt realizowany był w ciągu kilku miesięcy i w tym czasie nie pojawili się przedstawiciele grup niezidentyfikowanych na etapie planowania, co pozwala wnioskować o trafności mapowania zainteresowanych stron procesu;
- Nie wszystkie grupy Interesariuszy w równym stopniu uczestniczyły w procesie partycypacyjnym. O ile praca z przedstawicielami służb (Policja, Straż Miejska, MOPS) przebiegała sprawnie, o tyle nie udało się realizatorom zachęcić do zaangażowania w proces administratorów nieruchomości oraz przedstawicieli Rady Osiedla;
- Jako bardzo dobrą z kolei oceniamy współpracę z przedstawicielami z ramienia urzędu, w szczególności zaś z Biurem ds. Rewitalizacji oraz Miejską Pracownią Urbanistyczną.

Harmonogram prowadzonych działań – część diagnostyczna

Realizację części diagnostycznej w planie partycypacji zaplanowano na dni 8.12.2017 – 29.12.2017, w tym w szczególności:

- pracę Ambasadorów projektu - zbieranie danych do kwestionariuszy bezpośrednio na ulicach od mieszkańców i innych Interesariuszy Zamówienia (08 - 29.12.2017);
- spacer diagnostyczny, po jednym dla każdej z trzech części (09.12 godz. 11.00, 12.30, 14.00);
- spacer diagnostyczny z dziećmi (13.12, godz. 16.00) - wszystkie odcinki ulic;
- spotkanie z przedstawicielami Urzędu Miasta (14.12, g. 10.00, Miejsce / Spotkań);
- spotkanie z przedstawicielami służb mundurowych, pracownikami MOPS, streetworkerami (14.12, g. 13.00, Miejsce / Spotkań);
- spotkanie z lokalnym biznesem, przedstawicielem WIOŚ, Parafii (15.12, g. 10.00, Miejsce / Spotkań);
- spotkanie z zarządcami kamienic/ nieruchomości, administratorami (15.12, g. 13.00, Miejsce / Spotkań).

Autoewaluacja

- Nie wszystkie zamierzone działania udało się zrealizować w zgodzie z założonym harmonogramem, częściowo ze względu na panujące warunki, częściowo ze względu na okres przedświąteczny. Nie odnotowano obecności mieszkańców na trzecim spacerze diagnostycznym – jak się później w trakcie procesu okazało, mieszkańców dwóch odcinków ulicy 28 Pułku Strzelców Kaniowskich najtrudniej było zaangażować do pracy z Ambasadorami projektu oraz do pracy warsztatowej. Planowany spacer diagnostyczny z dziećmi zmuszeni byliśmy przełożyć na inny dzień z powodu fatalnych warunków pogodowych (deszcz, porywisty wiatr), jednak w nowym terminie również trudno ocenić jego przeprowadzenie jako udane. Miejscy administratorzy nieruchomości w późniejszym czasie tłumaczyli nam, że nic nie wiedzieli o planowanym spotkaniu konsultacyjnym, mimo skierowania przez realizatorów zadania oficjalnego pisma z dużym wyprzedzeniem.
- Podsumowując, jako wysoce niefortunny oceniamy terminarz prowadzenia działań diagnostycznych w projekcie, jednak różnorodność i rozłożenie w czasie działań jako trafne.

Hamogram prowadzonych działań – część konsultacyjna

Realizację części konsultacyjnej w planie partycypacji zaplanowano na dni 09.01.2018 – 01.02.2018, w tym w szczególności:

- pracę Ambasadorów na ulicach, informowanie o spotkaniach, działaniach (02- 30.01.2018);
- spotkania warsztatowe planistyczne z Interesariuszami, w podziale na 3 części ulic objętych działaniami, wraz z zapewnieniem opieki animatora dla dzieci (9, 10, 11.01, godz. 17.30 - 20.30 w Miejscu / Spotkań);
- spotkanie planistyczne edukacyjno-warsztatowe z dziećmi (18.01, godz. 17.00 w Miejscu / Spotkań);
- spotkania warsztatowe weryfikacyjne z Interesariuszami (30.01, 31.01, 1.02, godz. 17.30 - 20.30 w Miejscu / Spotkań);
- 6 dyżurów konsultacyjnych (w poniedziałki 11.12.2017, 18.12.2017, 8.01.2018, 15.01.2018, 22.01.2018 i 29.01.2018, godz. 17.30 - 20.30 w Miejscu / Spotkań).

Autoewaluacja

- Pewnym utrudnieniem w prowadzeniu działań konsultacyjnych był terminarz (ferie zimowe) i pogoda, jednak tę część konsultacji oceniamy jako spójną, różnorodną i dobrą. W przeciwieństwie do spaceru diagnostycznego, warsztat planistyczny z dziećmi udał się dobrze, zaplanowany został w dobrym momencie procesu, a jego efekty dało się uspoźnić z uwagami i propozycjami dorosłych interesariuszy.
- Do spotkań warsztatowych (planistycznych i weryfikacyjnych) z Interesariuszami konieczne było dodanie spotkania informacyjnego (w ramach prawa opcji), gdzie zaprezentowano Interesariuszom i przedyskutowano ostatecznie wytyczne do koncepcji przebudowy ulic po weryfikacji i uzgodnieniach z dokumentacją urzędową (podziemna infrastruktura, strefy ochronne zieleni wysokiej, normy budowlane i drogowe). Zaplanować należy jeszcze jedno spotkanie z Interesariuszami (lub inny sposób dotarcia z informacją, np. tablice informacyjne przyuliczne), na którym przedstawione zostaną ostateczne projekty (dokumentacja techniczna) przebudowy konsultowanych odcinków ulic.

Miejsce prowadzenia działań

Spotkania z Interesariuszami i dyżury konsultacyjne prowadzone były w społecznym domu kultury Stare Polesie / Miejsce Spotkań, który spełniał określony w OPZ wymóg max 0,5 km odległości w stosunku do poszczególnych lokalizacji konsultowanych odcinków ulic. Wszystkie pomieszczenia znajdowały się na parterze i dostępne były dla osób z trudnościami w poruszaniu się. Dodatkowo budynek zlokalizowany był przy jednym z odcinków ulic objętych planem przebudowy.

- spotkania diagnostyczne i warsztatowe odbyły się w sali o powierzchni ok/ 50 m², ogrzewanej, przystosowanej do spotkań (stoły, krzesła, kanapy, dobre oświetlenie), wyposażonej w rzutnik multimedialny, z dostępem do węzła sanitarnego i socjalnego;
- dyżury konsultacyjne odbywały się w pomieszczeniu o powierzchni ok. 20 m², ogrzewanym, z dostępem do węzła sanitarnego i socjalnego, wyposażonym w duży stół i krzesła dla 10 -15 osób.

W czasie spotkań (dyżurów i warsztatów) dzieci miały dostęp do pomieszczenia wyposażonego w zabawki, gry i przybory plastyczne. Dodatkowo dla rodziców z niemowlętami zapewnione było kameralne pomieszczenie umożliwiające nakarmienie dzieci oraz wykonanie czynności higienicznych.

Miejsce Spotkań znane było części Interesariuszy, ponieważ pełni rolę miejsca aktywności lokalnej, a z oferty zajęć i spotkań oraz z pomieszczeń korzystają okoliczni mieszkańcy, w tym mieszkańcy fragmentów ulic objętych działaniami, a także Dzielnicy, realizując spotkania z mieszkańcami i administratorami swych rewirów.

Autoewaluacja

- Na dyżurach konsultacyjnych i warsztatach projektowych odnotowaliśmy obecność osób z niepełnosprawnościami ruchowymi oraz osób z dziećmi, co pozwala sądzić, że zaproponowana lokalizacja centrum działań projektowych była łatwo dostępna i nie wykluczała nikogo.
- Sala, w której odbywały się warsztaty pozwalała na komfortowe wielowątkowe rozmowy, Interesariusze nie zgłaszali uwag powodowanych niedogodnościami natury lokalowej.

Zastosowane formy partycypacji – ambasadorzy projektu

Celem pracy Ambasadorów Projektu było dotarcie do możliwie dużej i różnorodnej grupy Interesariuszy Zamówienia, rozpoznanie ich potrzeb, nawiązanie relacji, przekazanie informacji o projekcie i planowanych działaniach, zebranie pierwszych informacji o przestrzeniach, zachęcenie do aktywności na dalszych etapach realizacji procesu partycypacji.

Sześcioro ambasadorów projektu - osoby wywodzące się z zespołu Stowarzyszenia Społecznie Zaangażowani - rozmawiało z mieszkańcami, przedsiębiorcami i osobami korzystającymi z przestrzeni ulic. Ambasadorzy przekazywali bieżące informacje oraz zaproszenia do punktu konsultacyjnego i na warsztaty oraz spacerów diagnostyczne. Uwagi Ambasadorów były na bieżąco zbierane i wpisywane do ujednoliconego dokumentu, następnie zaś przekazywane architektom zespołu projektowego. Ambasadorzy stale aktualizowali informacje (wskazujące etap dyskusowania kształtu projektu) na tablicach informacyjnych. Pojawiali się na ulicach i w podwórzach kamienic o różnych porach dnia, w różnych lokalizacjach objętych inwestycją tak, aby dotrzeć do zróżnicowanej grupy mieszkańców i użytkowników przestrzeni.

Bezpośredni osobisty kontakt z mieszkańcami i użytkownikami ulic objętych projektem przynosił dobre rezultaty. Mimo częstych pierwszych nieprzychylnych reakcji (kojarzenie ambasadorów z urzędnikami, podejrzliwość i nieufność), po wyjaśnieniu kim ambasadorzy są i jaki jest cel rozmowy, dalszy kontakt był zazwyczaj dobry, rozmówcy chętnie dzielili się uwagami na temat przestrzeni publicznych (w tym już odnowionych), w szczególności w zakresie codziennych niedogodności oraz wskazywania miejsc i okoliczności zakłócających porządek.

Ambasadorzy pracowali w bardzo trudnych warunkach pogodowych (listopad-styczeń; deszcze, zimno, wiatr, szybko zapadający zmrok) oraz w okresie przedświątecznym (Boże Narodzenie, sylwester) i feryjnym (dwutygodniowe zimowe ferie szkolne), co w znaczący sposób wpływało na mniejsze zaangażowanie rozmówców oraz mniejszą chęć do podjęcia rozmowy na ulicy / w podwórzu. Dzięki doświadczeniu streetworkerów zatrudnionych w projekcie, za zgodą właścicieli, wykorzystano lokalne sklepiki i lokale usługowe do przeprowadzania rozmów. Wykorzystanie tych „zasobów” w istotny sposób wpłynęło na liczbę osób, do których bezpośrednio trafiła informacja.

Autoewaluacja

- Dzięki pracy 6 Ambasadorów udało się nam dotrzeć do osób, do których innym sposobem byłoby trudno tego dokonać. Nawiązywanie kontaktu na chodniku, w wejściu lub na podwórzu kamienicy przedstawia korzyści trudne do przecenienia.
- Do pracy w charakterze ambasadorów projektu partycypacyjnego nadają się osoby kontaktowe, ale też dobrze zorientowane w celach i etapie realizacji projektu. W naszym zespole w tych działaniach nie sprawdziła się jedna osoba – ze zbyt małym doświadczeniem w pracy z mieszkańcami oraz zbyt niską wiedzą o procesach partycypacji, przez co wprowadzając niechcący w błąd rozmówców.
- W trakcie pracy odstąpiliśmy od wymogu wypełniania kwestionariuszy na ulicach – niskie temperatury, opady i szybko zapadający zmierzch to nie są warunki sprzyjające takiemu narzędziu. Ambasadorzy prowadzili rozmowy żywe, a uwagi i propozycje interesariuszy spisywali po odbytej rozmowie.

Zastosowane formy partycypacji – warsztaty „kroczące”

Celem zaplanowanych warsztatów było opracowanie szczegółowych wytycznych do projektów realizowanej inwestycji zgodnych z potrzebami mieszkańców i uwagami wyrażonymi w formie ustnej i pisemnej.

Warsztaty prowadzone były w oparciu o przygotowane wcześniej prefabrykowane elementy (drukowane fasady kamienic, komponenty ulicy) makiety w skali 1:200.

W ramach realizacji tej formy partycypacyjnej odbyły się dwa rodzaje warsztatów - planistyczny i weryfikacyjny. Celem pierwszego warsztatu było budowanie różnych wersji projektu ulicy poprzez wspólną pracę nad makietą. Drugi warsztat (weryfikacyjny) polegał na ocenie projektu stworzonego w wyniku analizy koncepcji powstałych na podstawie uwag mieszkańców i użytkowników przestrzeni.

Porządek wszystkich sześciu (trzech planistycznych i trzech weryfikacyjnych) warsztatów był podobny: na rozstawionych dużych stołach znajdowały się makiety oraz materiały informacyjne i edukacyjne, osoby wchodzące na salę witał jeden z członków zespołu, informując o tym, jaki jest szczegółowy cel spotkania oraz kto prowadzi warsztat (to nie musiało być jasne, ponieważ warsztaty przyjmowały postać żywej rozmowy przy stole). Trzy osoby z zespołu architektonicznego spisywały uwagi mieszkańców na bieżąco. Uwagi natury ogólniejszej lub odbiegające od celu warsztatu spisywane były przez pozostałych członków zespołu oraz znajdujących się na sali

urzędników (Biura ds. Rewitalizacji, Zarządu Inwestycji Miejskich, a także Miejskiej Pracowni Urbanistycznej). Osoby uczestniczące w warsztacie wpisywały się na listę obecności, a także – wedle woli – wypełniały przygotowany kwestionariusz (jednocześnie zgłaszały chęć wzięcia udziału w warsztatach ogrodniczych w trakcie przebudowy ulicy). Trzygodzinnym warsztatom „kroczącym” (tj. odbywającym się w trybie ciągłym, bez wyraźnego, jednego oficjalnego, początku i końca) towarzyszyła zapętlona prezentacja multimedialna (materiały edukacyjne i poglądowe). Zmiany na makiecie (przestawiane elementy, rearanżowane układy elementów) i propozycje rozwiązań zapisywane były przez moderatorów warsztatów oraz rejestrowane przez fotografa.

Makiety towarzyszyły Interesariuszom również poza warsztatami, np. w trakcie cotygodniowych dyżurów konsultacyjnych. W ich trakcie osoby niemogące uczestniczyć w warsztatach zapoznawały się z propozycjami przebudów oraz mogły się do nich ustosunkować. W punkcie konsultacyjnym w trakcie warsztatów i części dyżurów obecne były animatorki zajmujące się dziećmi, aby umożliwić skupienie na celu spotkania rodzicom / opiekunom.

Autoewaluacja

- W warsztatach i dyżurach uczestniczyli głównie mieszkańcy i kluczowi dla lokalizacji przedsiębiorcy – założony cel projektu został spełniony – dlatego podjęto decyzję o odstąpieniu od ważenia głosów interesariuszy. Podkreślanie wagi głosu mieszkańca straciło sens, bowiem w znakomitej większości zebrane uwagi, opinie i propozycje pochodziły od pierwszej grupy interesariuszy.
- Przebieg i efekty przeprowadzonych warsztatów oceniamy wysoko.
- Sposób prezentowania treści edukacyjnych oceniamy średnio. Zapętlona prezentacja multimedialna rzutowana na ścianę pomieszczenia, w którym odbywają się głośne, często burzliwe dyskusje, wprowadzała wrażenie nadmiaru bodźców, czasem przeszkadzała w prowadzeniu rozmów. Sądzymy, że lepsze byłoby analogowe prezentowanie treści na wydrukach umieszczonych na ścianach pomieszczenia lub w korytarzach prowadzących do pomieszczeń warsztatowych.
- Zdarzało się, że osoba wprowadzająca nowo przybyłych uczestników na warsztaty nie radziła sobie z komunikacją z kilkoma osobami naraz, szczególnie wtedy, gdy osoby te w różnym stopniu rozumiały proces, w jakim uczestniczą i jego porządek. To narzędzie wymaga zaangażowania większej liczby osób.
- Dało się odczuć kilkakrotnie brak animatora dla dzieci w trakcie dyżuru konsultacyjnego. Należałoby tę potrzebę uwzględnić przy planowaniu kolejnych podobnych działań.
- Obecny na sali w trakcie warsztatów i dyżurów konsultacyjnych tłumacz języka migowego nie miał zajęcia. Być może należałoby zapewnić tę usługę w formie wideotłumacza.

Formy zbierania i prezentowania opinii

W trakcie pracy z Interesariuszami Zamówienia uwagi, opinie i propozycje zbierane i prezentowane były w następujący sposób:

- Poprzez rozmowy prowadzone na ulicy oraz w podwórzach kamienic przyległych do obszaru przebudowy. Zebrane i uporządkowane uwagi publikowane były w wersji papierowej (umieszczone na tablicach informacyjnych i w punkcie konsultacyjnym – Miejscu Spotkań) oraz dostępne online: na podstronie www i profilu w serwisie Facebook.
- Uwagi i opinie zgłaszane w trakcie spacerów diagnostycznych na przedmiotowych fragmentach ulic objętych inwestycją.
- Stale dostępny był formularz konsultacyjny, za pomocą którego online lub papierowo (w punkcie konsultacyjnym w Miejscu Spotkań) zgłosić można było uwagi dotyczące jakości przestrzeni publicznej oraz oczekiwania względem kierunku zmian.
- Zbierane w trakcie warsztatów projektowych propozycje prezentowane były w formie uporządkowanych danych na tablicach informacyjnych oraz online.

Interesariusze mogli zatem wnieść uwagi:

- mailowo, z wykorzystaniem formularza zgłaszania uwag, opinii;
- poprzez formularz *online* dostępny na stronie internetowej oraz na Facebooku;
- w czasie sześciu dyżurów konsultacyjnych (ze spisaniem uwag przez moderatorów);
- w trakcie warsztatów (wypełniając formularz samodzielnie lub przy wsparciu dyżurujących członków zespołu) przy makiecie.

W procesie zaplanowano różnorodne środki przekazu i kanały dystrybucji informacji o projekcie. Na podstawie wcześniejszych doświadczeń Wykonawców główny akcent postawiono na formy kontaktu bezpośredniego, a przekaz internetowy, plakaty oraz ulotki z założenia traktowano jako narzędzia wspierające.

Tablice informacyjne

Na początku realizacji procesu (początek grudnia 2017) na ogrodzeniach i elewacjach kamienic znajdujących się przy konsultowanych pięciu odcinkach ulic umieszczono specjalnie zaprojektowane, trwałe tablice informacyjne o wymiarach 150 x 100 cm. Tablice zainstalowano za zgodą właścicieli nieruchomości (ustną lub pisemną) w sposób umożliwiający ich usunięcie bez pozostawienia trwałych śladów na elewacjach i ogrodzeniach. Siedem tablic usytuowano bezpośrednio na konsultowanych odcinkach ulic, jedną zaś – w miejscu o szczególnie wysokim

natężeniu ruchu pieszego: w popularnej hali targowej (Hala Zielony Rynek). Na tablicach ambasadorzy projektu uaktualniali systematycznie treści: uwagi i opinie użytkowników przestrzeni zebrane w trakcie rozmów na ulicach, w trakcie spacerów diagnostycznych, warsztatów planistycznych i weryfikacyjnych oraz umieszczali informacje i ogłoszenia o kolejnych planowanych działaniach.

Początkowo realizatorzy planowali zdjęcie tablic informacyjnych z końcem lutego (po zakończonych warsztatach weryfikacyjnych i sporządzeniu wstępnego raportu), jednak w trakcie rozmów z przedstawicielami Urzędu i uznaniu konieczności zorganizowania dodatkowych spotkań informacyjnych (w ramach prawa opcji), tablice zdjęto dopiero w czerwcu 2018. Niewykluczone, że tablice wrócą jeszcze na ulice, by przedstawić Interesariuszom ostateczne projekty będące przedmiotem ogłaszanych w przyszłości przetargów budowlanych.

Plakaty, ulotki

Plakaty i ulotki zaprojektowane zostały zgodnie z wytycznymi projektowymi w sposób maksymalnie czytelny i atrakcyjny. Plakaty umieszczano w przestrzeni publicznej wyłącznie po otrzymaniu zgód właścicieli nieruchomości: witryny sklepowe, bramy i elewacje kamienic, tablice informacyjne. Ulotki wręczane były w trakcie rozmów z Interesariuszami, umieszczane bezpośrednio w skrzynkach pocztowych oraz wykładane w często odwiedzanych punktach, np. na ladach sklepów usytuowanych na konsultowanych odcinkach ulic lub w ich bezpośrednim sąsiedztwie.

Plakaty i ulotki zostały zaprojektowane w sposób spójny graficznie z pozostałymi narzędziami procesu, jak tablice informacyjne, układ strony internetowej oraz banery na profilu Facebook.

Internet

Kanały informacji i promocji internetowej (strona WWW, profil Facebook) pełniły w procesie konsultacji rolę pomocniczą. Zostały uspołnione graficznie z całością narzędzi wykorzystywanych w procesie. Realizatorzy na bieżąco aktualizowali treści dbając o to, by tempo i następstwo treści było tożsame z informacją bezpośrednią (praca Ambasadorów Projektu, tablice informacyjne).

Media lokalne

W trakcie procesu realizatorzy świadomie ograniczyli udział mediów lokalnych w procesie informowania i promowania zadania. Mieszkańcy Starego Polesia nie mają do dyspozycji medium typowo lokalnego (gazetki osiedlowej, osiedlowej rozgłośni czy telewizji), zatem zdani byli na informacje podane w mediach ogólnolódzkich: gazetach, radiu i tv. W trosce o dobrą proporcję udziału Interesariuszy (odzwierciedlającą ustaloną wcześniej hierarchię) w procesie partycypowania, realizatorzy postanowili tak rozłożyć akcenty akcji promocyjnej i informacyjnej, aby jej treści w pierwszym rzędzie dotarły do mieszkańców i stałych użytkowników konsultowanych

odcinków ulic oraz najbliższych sąsiadów (stąd m.in. usytuowanie jednej z tablic w centrum targowym Zielony Rynek).

Autoewaluacja:

- Przez cały czas ekspozycji w przestrzeni publicznej tablice informacyjne pozostały - wbrew obawom wielu osób - niezniszczone, podobnie jak umieszczane na nich materiały informacyjne.
- W rozmowach mieszkańcy i użytkownicy przestrzeni podkreślali obecność i funkcjonalność tablic. Dało się odczuć, że dzięki informacjom tam zawartym uczestnicy procesu byli lepiej zorientowani. Pytali, czy będą wieszane kolejne informacje i czy na tablicach należy ich szukać.
- Jako dobrą ocenić należy podjętą decyzję o odroczeniu terminu usunięcia tablic informacyjnych z przestrzeni ulic. Planowane usunięcie ich w lutym 2018 okazało się z punktu widzenia całości procesu nadmiernie szybkie.
- Jako dobrą oceniamy decyzję o zawieszeniu tablicy informacyjnej na Zielonym Rynku, wielu odwiedzających targowisko przystawało przy lekturze zawartych tam informacji.
- Akcję promocyjną i informacyjną prowadzoną *online* oceniamy dobrze – funkcjonalność tych narzędzi (zwłaszcza profilu Facebook) można było docenić, gdy do przedyskutowania było konkretne zadanie, konkretna propozycja, problem.

Zespół projektowy

Stały zespół projektowy stanowiły cztery osoby, okresowo wspierane dodatkowym zatrudnieniem. Byli to specjaliści ds. architektury i urbanistyki (2 os.) oraz specjaliści ds. partycypacji i aktywizacji społeczności lokalnych (2 os.). W zakresie ich zadań pozostawało m.in.: planowanie merytoryczne i organizacyjne procesu, zarządzanie projektem, kontakty z przedstawicielami Zamawiającego, wstępne wizualizacje, prowadzenie warsztatów i spotkań, raportowanie, utrzymywanie ciągłości procesu informowania i promowania.

Atutem zespołu realizującego zadanie było posiadanie w swych szeregach osób dobrze zorientowanych w lokalnych realiach. Skracало to dystans w nawiązywaniu relacji z uczestnikami, sprzyjało otwartości i ułatwiało prowadzenie rozmów o problemach i możliwych rozwiązaniach.

Zespół wspierający proces budowali:

- streetworkerzy – ambasadorzy projektu (5 os.);
- animatorzy/ animatorki w opiece nad dziećmi (2 os.);
- graficy (2 os.);
- fotograf (1 os.);
- osoby wspierające organizacyjnie i administracyjnie (2 os.);
- dendrolog (1 os.).

Zakres zadań członków zespołu wspierającego był różnicowany pod kątem poszczególnych zadań i kompetencji zatrudnianych osób: działania informacyjne w terenie, przygotowanie organizacyjne i obsługa spotkań, czynności administracyjne i porządkowe itp.

W czasie realizowanych działań zarządzający projektem, wobec wielu spornych dyskusji wokół istniejącej zieleni, podjęli decyzję o zleceniu niezależnej ekspertyzy dendrologicznej dla wybranego fragmentu obszaru objętego działaniem. Skutkiem tego, mimo braku takiego planu, do zespołu wspierającego dołączył dendrolog.

Dodatkowo ze strony Zamawiającego udział w procesie wzięli:

- eksperci reprezentujący różne komórki organizacyjne Urzędu Miasta Łodzi, merytorycznie wspierające prace koncepcyjne w zakresie przebudowy poszczególnych odcinków ulic (w szczególności Miejskiej Pracowni Urbanistycznej, Zarządu Inwestycji Miejskich, Biura ds. Rewitalizacji)
- tłumacze języka migowego

Autoewaluacja

- Dobór większości osób do zespołu był właściwy. Osoby te, sprawdzone w innych działaniach, wykorzystały swe umiejętności i wiedzę podczas spotkań konsultacyjnych. W jednym przypadku (streetworker) wybrana osoba okazała się posiadać za małe doświadczenie w tego typu pracy, skutkiem czego zmieniono jej zakres zadań.
- Zarówno prace koncepcyjne, jak i organizacyjne, przebiegały bez większych zakłóceń, w związku z czym zadania były realizowane zgodnie z harmonogramem i we wcześniej zaplanowanym zakresie.

- Współpraca z ekspertami-reprezentantami komórek organizacyjnych Urzędu Miasta Łodzi przebiegała bez zakłóceń, a wymiana informacji była płynna i nie utrudniała właściwej realizacji zaplanowanych działań. W czasie dyżurów konsultacyjnych i spotkań warsztatowych chętnie udzielali informacji, dzielili się wiedzą, słuchali uwag i propozycji mieszkańców. Jednocześnie spotkania związane z realizacją niniejszego projektu pozytywnie wpływały na możliwość reagowania na inne, pojawiające się w czasie konsultacji problemy zgłaszane przez mieszkańców, niejednokrotnie niezwiązane z samym procesem planowania modernizacji ulic.

Raport z wywiadów z uczestnikami procesu partycypacji

Ewaluacja procesu konsultacyjnego

3

Niniejsze badanie ewaluacyjne zostało przeprowadzone w taki sposób, aby możliwe było ocenienie sposobu prowadzenia konsultacji i wyciągnięcie wniosków koniecznych do sformułowania modelu konsultacji społecznych w procesie projektowania przestrzeni publicznych. Istotne było pozyskanie opinii o konsultacjach wraz z ich uzasadnieniem, dlatego w badaniu wykorzystano metodologię jakościową. W ramach ewaluacji przeprowadzono pięć indywidualnych wywiadów pogłębionych oraz jedną diadę (wywiad prowadzony jednocześnie z dwojgiem respondentów) z osobami uczestniczącymi w konsultacjach. Badanych można podzielić na dwie grupy: profesjonalistów – osoby zawodowo związane z architekturą lub urbanistyką (np. przedstawiciel Miejskiej Pracowni Urbanistycznej) oraz nieprofesjonalistów – osoby niezwiązane zawodowo z architekturą lub urbanistyką. Do tej drugiej grupy zaliczają się mieszkańcy obszaru objętego konsultacjami i przedstawiciele organizacji pozarządowych. Ścisłe określone kryteria doboru respondentów oraz jakościowy charakter badania zdecydował o liczebności próby badawczej. W ewaluacji wzięły udział osoby najbardziej zaangażowane w proces, mogące ocenić jego przebieg na podstawie uczestnictwa w różnych wydarzeniach mających miejsce w ramach konsultacji, a także mające dostęp do opinii innych uczestników. Ponadto w gronie badanych znalazły się osoby posiadające doświadczenie uczestnictwa w innych konsultacjach.

Ze względu na cel ewaluacji szczególną wagę przywiązano do pozyskania opinii o przebiegu i skuteczności akcji informacyjnej oraz sposobie przeprowadzenia działań konsultacyjnych. Badani zostali również poproszeni o ocenę efektywności i użyteczności całego procesu. Wywiady zostały przeprowadzone przez badaczy niezaangażowanych w realizację procesu, aby osoby badane miały większy komfort wyrażania opinii o procesie. Badanie zostało przeprowadzone w sierpniu 2018 roku, dzięki czemu badani mogli ocenić swoje uczestnictwo i efekty procesu z perspektywy czasu (kilku miesięcy, które minęły od konsultacji).

Akcja informacyjna

Akcja informacyjna została oceniona pozytywnie przez wszystkich respondentów. Jako najważniejsze rozmówcy ocenili te sposoby docierania do interesariuszy, które angażowały ich bezpośrednio w przestrzeni poddawanej konsultacjom: przyuliczne tablice informacyjne, działania ambasadorów oraz możliwość rozmowy w Miejscu Spotkań. Według mieszkańców i osób zaangażowanych istotne w tych metodach było zachowanie lokalnego charakteru konsultacji i dotarcie do osób rzeczywiście korzystających z ulic objętych projektem. Inne elementy, szczególnie ulotki i informacje w mediach społecznościowych, przez mieszkańców zostały opisane jako wspomagające kontakt bezpośredni, uściślające, poszerzające i przypominające najważniejsze informacje. Pozytywna ocena działań informacyjnych wynika z ich różnorodności, która według respondentów pozwoliła dotrzeć z wiadomością o konsultacjach do większej liczby osób.

Profesjonaliści posiadający doświadczenie w prowadzeniu procesów konsultacyjnych zwrócili uwagę na ograniczenia poszczególnych form informowania, które dzięki odpowiedniemu zaplanowaniu działań udało się przełamać. Według nich informacje w mediach społecznościowych docierają zwykle do wąskiej grupy osób, którą trudno poszerzyć. Jeden z rozmówców podobne obawy wyraził w związku z działaniami informacyjnymi prowadzonymi przez organizacje sektora pozarządowego, które często docierają do stałej, zaangażowanej już wcześniej grupy osób. Według osób zaangażowanych społecznie, dzięki wykorzystaniu różnorodnych form informowania, szczególnie bezpośrednich rozmów, udało się nie tylko poinformować mieszkańców o konsultacjach, lecz także zachęcić ich do udziału.

Najwyżej oceniane przez respondentów formy informowania, czyli działania ambasadorów w kontaktach z mieszkańcami oraz tablice informacyjne, zostały określone jako te, które można było jeszcze bardziej rozwinąć. Były one doceniane ze względu na efekty, jednak rozmówcy z obu grup wskazali na to, że pozytywnie na proces mogłoby wpłynąć wykorzystanie większej liczby tablic i ambasadorów.

Jeden z przedstawicieli osób niezwiązanych profesjonalnie z architekturą i urbanistyką wskazał także na to, że nie wykorzystano całego potencjału ankiet rozdawanych podczas warsztatów. Według niego byłoby lepiej, gdyby uczestnicy konsultacji mogli zabrać kwestionariusze do domu i wypełnić je po zastanowieniu. W takim przypadku warto byłoby również załączyć do ankiety mapki z naniesionymi propozycjami zmian. Jedna z osób profesjonalnie związanych z architekturą i urbanistyką bardzo pozytywnie oceniła identyfikację graficzną całej akcji informacyjnej oraz czytelność i jasność treści, które odpowiadały podejmowanemu tematowi.

Jedyną formą informowania, która nie została wysoko oceniona przez rozmówców, była akcja informacyjna w mediach lokalnych. Według respondentów nie był to wystarczająco skuteczny sposób docierania z informacją do mieszkańców, do których kierowane były konsultacje. Zdaniem uczestników ewaluacji zbyt korzystanie z tego kanału przekazu może grozić tym, że na konsultacjach pojawi się dużo osób, które nie są bezpośrednio zainteresowane omawianymi przestrzeniami. Jako problematyczny w kontekście akcji informacyjnej jeden z nieprofesjonalistów wskazał także zimowy termin przeprowadzania konsultacji. Jego zdaniem pogoda utrudniała działania ambasadorów na ulicach i podwórkach.

Realizacja

Sposób przeprowadzenia procesu konsultacyjnego został przez większość rozmówców oceniony bardzo dobrze, jako spójny i odpowiedni do podejmowanego tematu. Respondenci pozytywnie ocenili wybór form konsultacyjnych, które pozwoliły wyrazić swoje zdanie uczestnikom, również wtedy, gdy zdania te bardzo od siebie odbiegały. Podobnie jak w przypadku akcji informacyjnej, również działania w procesie konsultacyjnym uzupełniały się i pozwalały na włączenie większej liczby uczestników. Z tego powodu dobrze oceniona została frekwencja na spotkaniach i warsztatach, na których według rozmówców pojawili się uczestnicy reprezentujący różne grupy mieszkańców. Zarówno profesjonalści, jak i osoby niezwiązane z projektowaniem, zwróciły uwagę na to, że pozytywnie na konsultacje wpłynęło prowadzenie ich w centrum obszaru, którego dotyczyły. Miejsce Spotkań jest przestrzenią rozpoznawalną na mapie Starego Polesia i mieści się niedaleko każdej ze zmienianych ulic. Dzięki temu więcej osób mogło dotrzeć na konsultacje i wziąć w nich udział.

Zdaniem jednego z profesjonalistów tak zaprojektowany proces konsultacyjny był zbyt rozbudowany i niepotrzebne były w nim warsztaty diagnostyczne. Wiedza, która została podczas nich zdobyta, według rozmówcy, była wiedzą dostępną i znaną specjalistom zajmującym się tworzeniem ulic, a tym samym w pierwszej części procesu projektowego nie było potrzeby skupiania się na działaniach z mieszkańcami. Zdaniem badanego na spotkaniach konsultacyjnych wystarczyło przedstawić uczestnikom konkretną wiedzę i rozpocząć proces od zaproponowania rozwiązań.

Dzięki temu w trakcie procesu konsultacyjnego można byłoby w większym stopniu skupić się na kwestiach projektowych.

Przebieg spotkań został przez wszystkich respondentów oceniony wysoko, choć wszyscy wskazali na to, że w związku z podejmowanymi tematami pojawiały się emocje i atmosfera na niektórych warsztatach była napięta. Według respondentów prowadzący odpowiednio reagowali na te sytuacje. Badani uczestnicy procesu podzielali opinię, że zespół konsultacyjny był nie tylko bardzo dobrze przygotowany merytorycznie, lecz także odpowiednio nastawiony do rozmowy i umiejętnie prowadził mediacje. Respondenci wskazywali na to, że bardzo dobrze sprawdziła się otwarta forma warsztatów, która pozwalała włączyć się w nie w dowolnym momencie ich trwania. Co prawda doprowadzało to czasem do tego, że pewne tematy były powtarzane, ale dzięki takiemu rozwiązaniu w konsultacjach mogło wziąć udział i wypowiedzieć swoje zdanie więcej uczestników.

Warsztaty z wykorzystaniem makiet i badania przez projektowanie zostały przez jednego z profesjonalistów ocenione bardzo dobrze. Według niego takie działania pozwoliły uczestnikom łatwo odnaleźć się w omawianej przestrzeni i włączyć w proces projektowy. Inny rozmówca z tej samej grupy wskazał natomiast na to, że wykorzystanie tych metod należałoby lepiej przedstawiać uczestnikom. Według niego warto bardzo wyraźnie zaznaczyć, w jaki sposób pracuje się z uczestnikami i jakie są możliwe wyniki tego działania. Jeśli praca wykonywana jest na makiecie o dużej skali – jak w przypadku ewaluowanych konsultacji – trzeba zaznaczać, że proponowane podczas warsztatów rozwiązania są propozycjami i pomysłami, które dopiero zostaną zweryfikowane przez projektantów. Innym rozwiązaniem tego problemu może być wyraźne określenie warunków brzegowych. Zdaniem uczestników ewaluacji zastosowanie jednego z powyższych rozwiązań pozwoliłoby uniknąć nieporozumień, które pojawiły się w trakcie konsultacji.

Jeden z respondentów zauważył, że podczas spotkań pojawiały się osoby, które przychodziły z problemami niedotyczącymi podejmowanych tematów. Zespół konsultacyjny w wielu przypadkach nie był przygotowany do tego, by im odpowiedzieć lub pomóc. Rozmówca zaproponował, aby podczas spotkań konsultacyjnych obecny był kompetentny przedstawiciel urzędu miasta, który potrafiłby odpowiadać na podobne pytania.

Problemem wskazywanym przez respondentów z obu grup (profesjonalistów i nieprofesjonalistów) było niedostateczne poinformowanie mieszkańców o ostatecznych rozwiązaniach projektowych. Według rozmówców konieczne jest, by w proces włączyć jeszcze jedno spotkanie, podczas którego przyjęte rozwiązania zostaną przedstawione mieszkańcom i poddane pod dyskusję. Badani uczestnicy konsultacji wskazali na to, że brakuje im informacji o tym, jak wykorzystana została wiedza zebrana w trakcie procesu, które rozwiązania zostały przyjęte lub nie i z jakiego powodu. Jeden z respondentów wyraził obawę, czy głos mieszkańców w ogóle zostanie wykorzystany w procesie projektowym i czy spotkania miały bezpośrednie przełożenie na rozwiązania przestrzenne. Jako ważna informacja, która nie została przekazana osobom niezwiązanym

z projektowaniem, został wskazany również harmonogram całego projektu, nie tylko związany z konsultacjami, ale również z ostatecznym zrealizowaniem projektu.

Efekty i użyteczność

W związku z tym, że na obecnym etapie procesu niedostępne są jeszcze informacje o ostatecznych rozwiązaniach, respondenci nie mogli wypowiedzieć się na temat bezpośrednich efektów konsultacji i ich wpływu na projekt. Jednocześnie samo zainicjowanie konsultacji i sposób ich przeprowadzenia zostały przez rozmówców niezwiązanych profesjonalnie z architekturą ocenione pozytywnie. Według nich bardzo dobre i właściwe jest to, że został przeprowadzony dialog z mieszkańcami na temat przestrzeni, z której korzystają. Jeden z rozmówców podkreślił, że jest to szczególnie ważne w kontekście wcześniejszych, często niezbyt pozytywnych doświadczeń mieszkańców Łodzi ze zmianami w przestrzeniach publicznych.

Również profesjonaliści wskazali na to, że zaangażowanie mieszkańców miało pozytywny wpływ na ostateczny projekt. Dla projektantów ważne było to, że mogli porozmawiać bezpośrednio z osobami, które zamieszkują i wykorzystują projektowaną przestrzeń. Respondenci z obu grup wskazali na to, że dzięki spotkaniom i rozmowom możliwe było rozpoznanie lokalnych uwarunkowań oraz potrzeb i oczekiwań mieszkańców względem projektowanych ulic. Jeden z nieprofesjonalistów zwrócił uwagę na to, że same wyniki procesu pokazują, jak ważne jest prowadzenie kolejnych konsultacji, gdyż mieszkańcy Starego Polesia wyrazili inne oczekiwania względem przestrzeni publicznej niż osoby mieszkające w innych rejonach Łodzi. Tym samym, według respondenta, proces pokazał, że uwarunkowania lokalne są zmienne nawet na terenie jednego miasta, a ich rozpoznanie i włączenie w proces projektowania jest bardzo istotne.

Profesjonaliści wskazali na to, że włączenie konsultacji w proces projektowy znacząco go usprawnia, ponieważ wskazywany jest nie tylko ogólny kierunek, lecz także konkretne rozwiązania ułatwiające pracę projektową. Według jednego z respondentów z tej grupy proces był bardzo ważny, gdyż wykonawca dokumentacji technicznej miał już przed przystąpieniem do projektowania wiedzę o potrzebach społeczności lokalnej i mógł ją wykorzystać przy ogłaszaniu przetargu. Informacje te są według niego niezbędne dla projektanta, gdyż dzięki nim zawężeniu ulega krąg wstępnych koncepcji, a szczegółowe rozwiązania są bardziej trafne. Według respondentów jest to właściwa ścieżka przygotowywania podobnych inwestycji. Jednocześnie jeden z profesjonalistów wskazał na to, że przy tworzeniu modelu konsultacji warto przemyśleć sprawę diagnozy społecznej i analizy urbanistycznej dla następnych projektów. W tym przypadku zespół projektowy już na wstępie miał pogłębioną wiedzę o konsultowanym obszarze i prowadzenie szerszej diagnozy społecznej nie było w tym przypadku konieczne. W przypadku, gdyby konsultacje prowadził zespół nieznający tak

dobre lokalnej społeczności i realiów, w jakich społeczność ta funkcjonuje, przeprowadzenie diagnozy byłoby wskazane.

Według większości respondentów podobne procesy można przeprowadzać przy projektowaniu nie tylko ulic, ale również wielu innych inwestycji publicznych, takich jak parki, budynki lub elementy infrastruktury miejskiej. Są to elementy, z których korzystają mieszkańcy i które są dla nich przeznaczone, dlatego też uwzględnienie ich opinii przez projektantów jest ważne. Jeden z respondentów wyraził obawę, czy uczestnicy konsultacji mogą mieć wiedzę na temat bardziej szczegółowych tematów, jednak ostatecznie również on przyznał, że konsultacje to konieczna część procesów projektowania przestrzeni publicznych.

Rekomendacje dotyczące planowania procesu oraz skuteczności i sprawności użytych narzędzi - podsumowanie

4

Rekomendacje przygotowano na podstawie wyników ewaluacji wewnętrznej i zewnętrznej zrealizowanych działań. Poniżej przedstawiono najważniejsze, z punktu widzenia wykonawców zadania, kwestie, które należy uwzględnić projektując procesy partycypacji w planowaniu przestrzeni publicznych. Przyjmując, że materiał ma mieć charakter praktyczny i ma stanowić pomoc w planowaniu partycypacji w innych miejscach, a także w innych miastach, sformułowano wnioski dość ogólnie, załączając propozycje przykładowych rozwiązań. Jednocześnie spoglądamy na realizowane zadanie w kontekście całej inwestycji: od powzięcia decyzji o jej planowaniu, aż po jej realizację. Rekomendacje te zostały uwzględnione w Instrukcji partycypacji, stanowiącym tom III niniejszego opracowania.

W części końcowej tego rozdziału do materiału dołączono również propozycje działań możliwych do realizacji z mieszkańcami w zakresie angażowania ich w warsztaty ogrodnicze. Oczekiwanie takie zostało wskazane przez Zamawiającego na poziomie dokumentacji przetargowej.

Interesariusze Zamówienia

- Mapowanie interesariuszy oparte na grupach rzeczywistych codziennych użytkowników końcowych modernizowanych przestrzeni oraz grupach związanych z utrzymaniem i bezpieczeństwem wskazanego obszaru;
- Ustalenie hierarchii interesariuszy i nadanie wagi głosom poszczególnych grup.

Harmonogram prowadzonych działań

- Zaplanowanie działań w taki sposób, by część związana z docieraniem do interesariuszy oraz z realizacją spotkań i warsztatów odbywała się w okresie umożliwiającym pracę terenową (kwiecień-czerwiec oraz wrzesień-październik), z przeznaczeniem pozostałych miesięcy na prace organizacyjne, na opracowywanie wyników działań, koncepcji, projektów;
- Przedstawienie interesariuszom pełnego harmonogramu od pierwszych spotkań diagnostycznych, poprzez spotkania konsultacyjne, informacyjne (przedstawienie i omówienie gotowego projektu), aż po realizację inwestycji.

Miejsce prowadzenia działań

- Zaplanowanie realizacji działań bezpośrednio w obszarze objętym planem przebudowy, a w przypadku braku takiej możliwości możliwie najbliższym tego miejsca (można poszukać wsparcia np. wśród lokalnych przedsiębiorców, właścicieli nieruchomości, zarządców nieruchomości miejskich);
- Zaplanowanie działań terenowych bezpośrednio w przestrzeniach publicznych, w miejscach o dużym natężeniu ruchu (np. punkt przesiadkowy, lokalny szlak tranzytowy), a także w miejscach przebywania poszczególnych grup interesariuszy (np. lokalny rynek, w sąsiedztwie przychodni, czy szkoły);
- Zapewnienie dostępności dla osób z niepełnosprawnościami (np. brak schodów, winda w budynku, możliwość podjechania samochodem).

Formy informowania i partycypacji

- Zastosowanie różnorodnych form i kanałów dystrybucji informacji o działaniach, z uwzględnieniem hierarchii interesariuszy (przykład: jeśli grupą docelową są mieszkańcy, określamy strukturę społeczną dla danej lokalizacji i poszukujemy narzędzi o największym zasięgu dla tych grup, typu tablice informacyjne, stanowiska konsultacyjne na chodnikach, praca streetworkerów; jeśli zaś grupą docelową są lokalni przedsiębiorcy, należy postarać się dotrzeć bezpośrednio do miejsca prowadzonej działalności - streetworkerzy);
- Wzajemne uzupełnianie się poszczególnych form i narzędzi informacyjnych (ulotki stanowią dodatek do pracy streetworkerów, plakaty „przygotowują” miejsce do pracy w formie punktu konsultacyjnego, działania w sieciach społecznościowych w Internecie dopełniają możliwości dotarcia do kolejnych członków poszczególnych grup interesariuszy itp.);
- Spójna identyfikacja wizualna wszystkich materiałów, prosty przekaz.

Formy partycypacji

- Zastosowanie różnorodnych, wzajemnie uzupełniających się form i narzędzi;
- Zaplanowanie (ograniczonej czasowo) powtarzalności spotkań, warsztatów;
- Zaplanowanie spotkań i warsztatów w formule otwartej, elastycznej, dającej uczestnikom możliwość zadawania pytań, dyskusji;
- Wprowadzenie elementów edukacyjnych (np. przykłady rozwiązań dla podobnych przestrzeni);
- Zaplanowanie działań dla różnych wiekowo grup.

Ambasadorzy projektu/ streetworkerzy

- Dobór osób o dobrze rozwiniętych kompetencjach komunikacyjnych i w zakresie inicjowania kontaktu, wskazane, by miały doświadczenie w pracy bezpośredniej z różnymi grupami odbiorców oraz w pracy terenowej;
- W przypadku osób z brakiem takich doświadczeń wskazane jest łączenie ich w pary z bardziej doświadczonymi streetworkerami;
- Ambasadorzy powinni mieć możliwość wspólnego spotykania się, celem omówienia doświadczeń z danego obszaru działania, wymiany informacji, bieżącego modyfikowania organizacji działania do zastanych warunków.

Formy zbierania i prezentowania opinii

- Jasne zarysowanie ram, w których odbywa się konsultowanie i opracowywanie wytycznych do projektowania przestrzeni publicznych, co pomaga zmniejszać ryzyko wystąpienia konfliktów na tle oczekiwań w zakresie wprowadzenia konkretnych rozwiązań, ale też jest ważnym elementem informującym, o czym w ogóle można myśleć czy czego nie można brać pod uwagę w konkretnej lokalizacji;
- Zapewnienie różnorodności i elastyczności w zakresie gromadzenia i prezentowania opinii (np. spotkania, spacer, warsztaty z gotowymi formularzami do zbierania danych, bądź w formie spisywania/nagrywania wypowiedzi, streetworkerzy z ankietami, kontakty drogą mailową bądź za pomocą mediów społecznościowych – ankiety lub zwykła pisemna wypowiedź);
- Prezentowanie opinii wyników ustaleń w formie pisanej i graficznej;
- Dostępność do prezentowanych materiałów w różnych miejscach i różnych porach, umożliwiające swobodne zapoznanie się z materiałem (tablice informacyjne, wersje elektroniczne w mediach, na życzenie: wersje drukowane w miejscu realizacji spotkań, biurze projektu lub w innym miejscu wskazanym jako punkt kontaktowy dla działań);
- Zapewnienie ciągłości pomiędzy zebraniem opinii, ich opracowaniem i prezentowaniem (ewentualnie udzieleniem informacji zwrotnej) – nie należy zanadto odwlekać w czasie prezentowania wyników, a szacowany czas prezentacji warto podać w czasie zbierania opinii.

Realizatorzy procesu, zespół projektowy

- Dobór kadry należy zaplanować w odpowiedzi na specyfikę i zakres planowanych działań, przy uwzględnieniu dostępności specjalistów i ekspertów wewnętrznych i zewnętrznych, w tym osób znających obszar poddawany zmianom w ramach konsultacji;
- Należy uwzględnić specjalistów wspierających osoby z niepełnosprawnościami (np. tłumacz języka migowego – osobiście lub za pomocą usługi wideo-tłumacza) oraz osób, które zajmą się animowaniem czasu dzieci;
- Dodatkowo można zbudować bazę ekspertów, którzy mogą (ale nie muszą) okazać się potrzebni (w zrealizowanym projekcie był to dendrolog);
- Niezbędna jest bieżąca współpraca z wydziałami jednostki samorządowej, odpowiedzialnymi za planowanie i inwestycje (usprawnienie procesu gromadzenia danych, ustalenie ograniczeń warunkujących wprowadzanie nowych rozwiązań, budowanie relacji partnerskich pomiędzy zlecającym a realizatorem oraz docelowo mieszkańcami/użytkownikami przestrzeni publicznych).

U podstawy planowania działań konsultacyjnych winno stać myślenie o nich jako o procesie. Oznacza to, że zaczynamy pracę z interesariuszami na jak najwcześniejszym etapie myślenia o inwestycji, a kończymy wraz z oddaniem jej do użytkowania (a nawet kilka tygodni, miesięcy później). Diagnozujemy z Interesariuszami potrzeby społeczności w danej przestrzeni, wypracowujemy warianty rozwiązań do wdrożenia, informujemy o ostatecznym kształcie projektu, dalej o postępie prac, aż po ewaluację wdrożonej koncepcji. Ważne jest by interesariuszy traktować jako partnerów procesu realizacji inwestycji, a nie wyłącznie jako końcowych użytkowników.

Proponowane sposoby angażowania w warsztaty ogrodnicze

5

Angażowanie w warsztaty ogrodnicze może być wartościowym elementem włączania mieszkańców w etap realizacji inwestycji, a w konsekwencji angażowania w dbałość o swe otoczenie. Sposoby włączania powinny być dostosowane do tego, co w ramach zieleni zaplanowano do realizacji w konkretnej inwestycji.

Przykładowo można:

- przygotować warsztaty edukacyjne prezentujące gatunki roślin zaplanowanych do nasadzenia wraz z informacją o ich wymaganiach stanowiskowych, żywotności, możliwości komponowania z innymi gatunkami;
- przygotować warsztaty polegające na angażowaniu bezpośrednio w realizację nasadzeń niskich;
- zaplanować udostępnienie fragmentu gruntu w realizowanym terenie, który mieszkańcy zazielenią według własnego uznania (w formie swobodnych nasadzeń lub konkursu na nieprofesjonalny projekt skwerku);
- stworzyć mini ogród społeczny;
- stworzyć skwer edukacyjny (np. łąka kwietna z hotelem dla owadów).

Należy pamiętać, że decyzja o wyborze konkretnej formy zaangażowania mieszkańców rzutować będzie na czas jej trwania, a także na zasoby kadrowe oraz środki finansowe niezbędne do zaangażowania w te działania. Niezależnie od dokonanego wyboru podejmowanie takich działań wydaje się być słuszną drogą, a w dłuższej perspektywie wartościowym działaniem na szerszą skalę.



A2P2 architecture & planning
ul. Wassowskiego 12
80-225 Gdańsk
(+ 48) 721 757 388
info@a2p2.pl



Stowarzyszenie Społecznie Zaangażowani
ul. Więckowskiego 62/4
90-735 Łódź
(+48) 508 388 840
biuro@spoleczniezaangazowani.pl